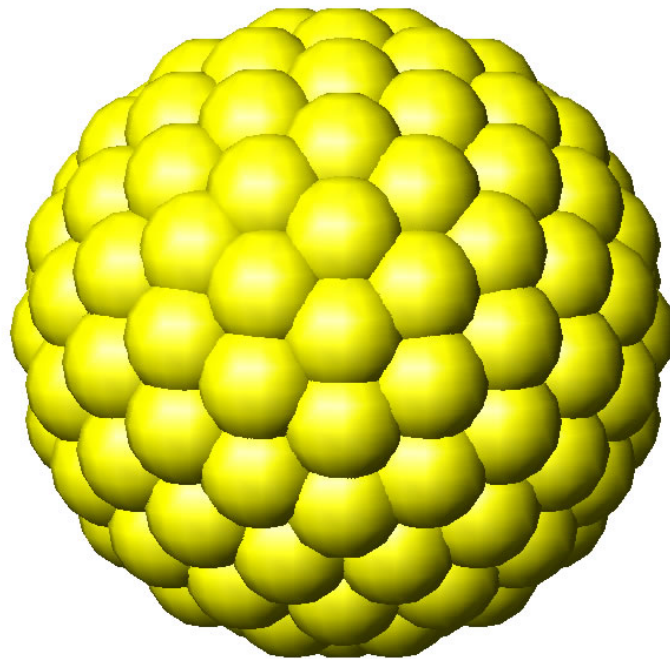


# Dérivées et dérives !



1. La cinquième étoile quantique, le dodécaèdre étoilé	Page	2
2. La sixième étoile quantique, la sphère diamant	Page	2
3. Microcosme et macrocosme	Page	3
4. Du sans forme au formé	Page	4
5. Le point de densité	Page	5
6. Conclusion	Page	6

## 1. La cinquième étoile quantique : Structure à 16 axes - Le dodécaèdre étoilé

Le dodécaèdre étoilé est un dérivé du dodécaèdre pentagonal. Pour l'obtenir, il faut prendre le centre de chaque face pentagonale du dodécaèdre et l'élever sur la sphère qui le circonscrit. Ainsi nous obtenons une structure à 16 axes et 65 sphères. C'est la fusion de la 3<sup>ème</sup> et 4<sup>ème</sup> étoile quantique. Ce n'est pas un solide convexe régulier cependant il est composé de 60 triangles isocèles tous égaux, de 42 sommets et de 90 arêtes (figure 34 et 35). C'est la fusion de l'eau et de l'éther, de l'icosaèdre et du dodécaèdre.

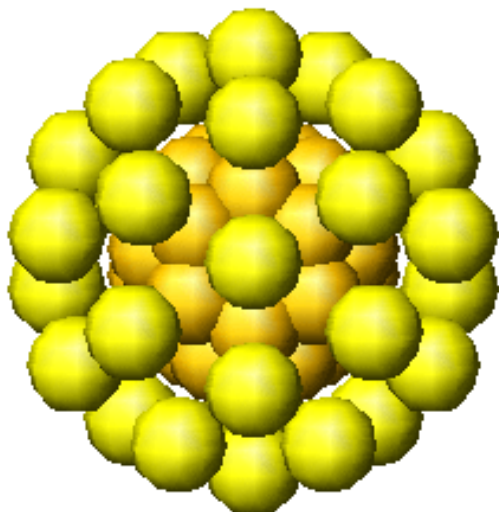


Figure 34

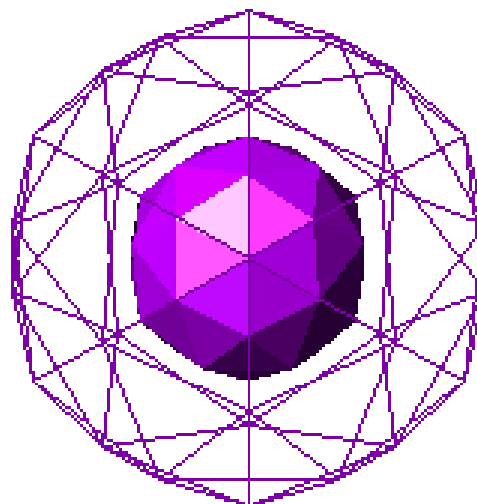


Figure 35

## 2. La sixième étoile quantique : Structure à 61 axes - La sphère diamant

La sphère diamant est la dérivée du dodécaèdre étoilé. Pour l'obtenir, il faut prendre le milieu de chaque arête du dodécaèdre étoilé et l'élever sur la sphère qui le circonscrit. Cette structure est composée de 61 axes et de 245 sphères. Ce n'est pas un solide convexe régulier, elle est composée de 240 triangles isocèles de deux tailles différentes, de 122 sommets et de 360 arêtes (figure 36 et 37).

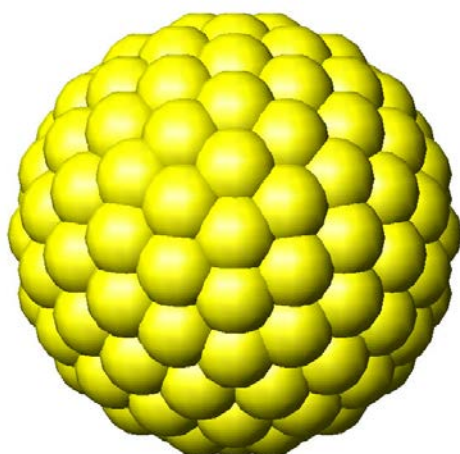


Figure 36

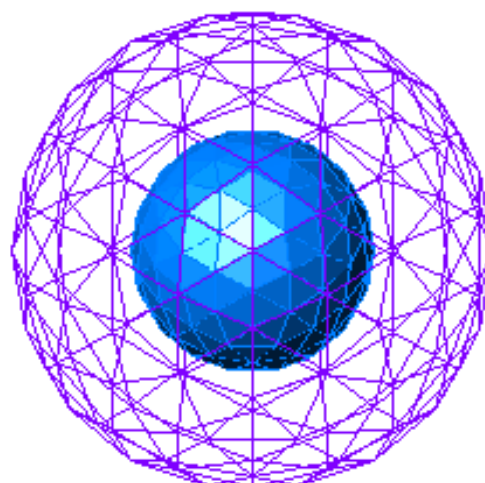
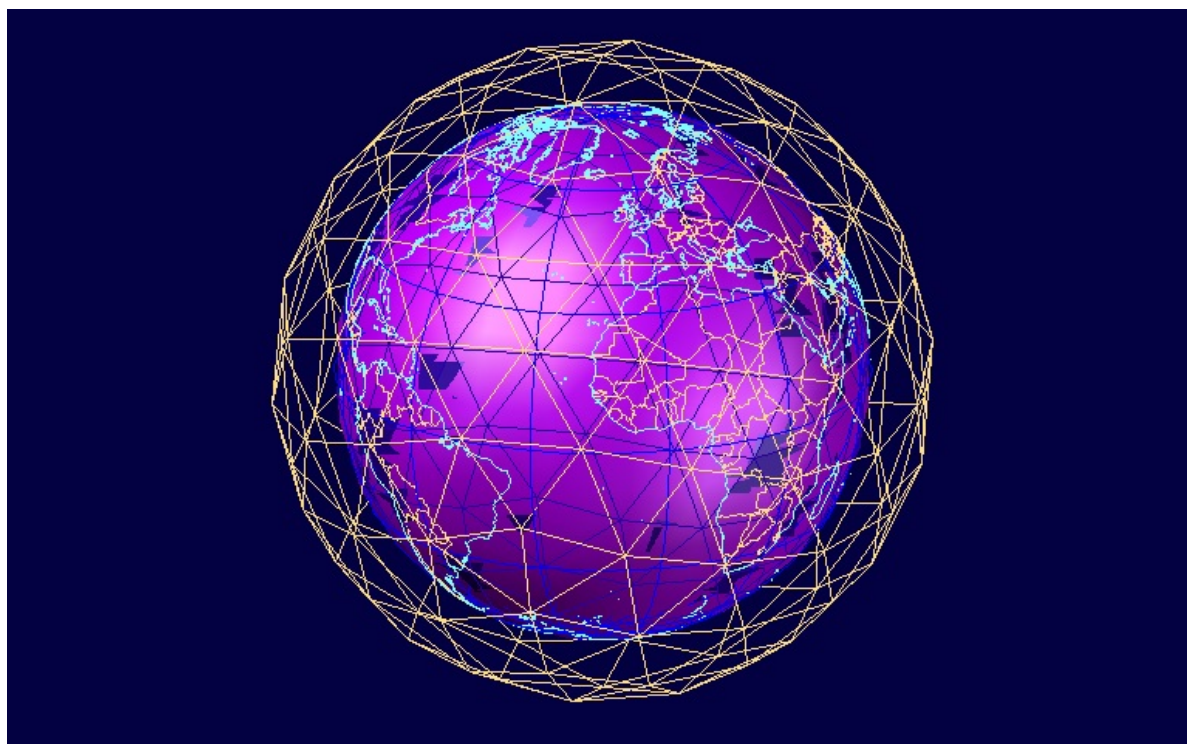


Figure 37

Cette sphère diamant pourrait être la structure d'une grille de conscience de « 5<sup>ème</sup> dimension » de notre planète, de la nouvelle humanité en émergence dans ce monde.. En effet aujourd'hui, nous savons que chaque espèce a une trame qui relie chacune de ses individualités au tout qu'elle constitue.



### 3. Le microcosme et le macrocosme :

Dans beaucoup de textes à travers tous les âges, nous retrouvons les mêmes adages : « Tout ce qui est en haut est comme tout ce qui est en bas » - « Connais-toi toi-même et tu connaîtras l'univers », « tout est dans tout », etc. Nous retrouvons le même principe dans la géométrie.

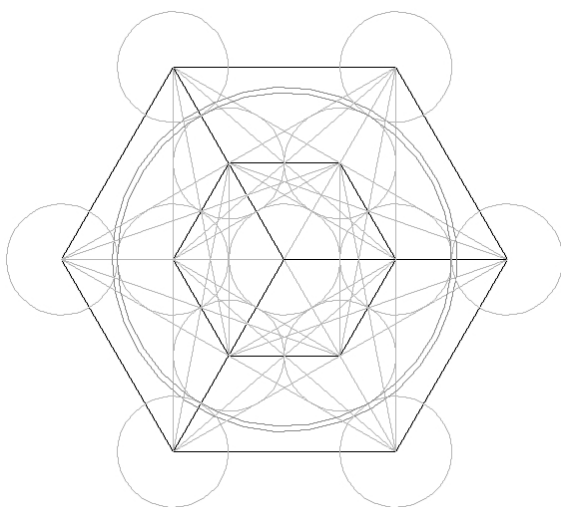


Figure 42

Sur la figure 42, vous pouvez observer le Fruit de Vie simplifié, le cube de Métatron et la membrane de la Fleur de Vie. Dans le cube de Métatron, les hexaèdres, un microscopique et un macroscopique, sont mis en évidence en noir. Vous pouvez remarquer que le plus grand dépasse la membrane de la Fleur de Vie alors que le petit hexaèdre est contenu dans cette membrane.

L'expression de ces solides sous forme macro et microscopique est la confirmation du principe des adages précités.

Exception faite en figure 43 pour le dodécaèdre dont les représentations macro et microscopique sont à l'intérieur de la membrane de la Fleur de Vie. C'est compréhensible car le dodécaèdre est associé à l'élément éther, il est la synthèse de tous les éléments. Ainsi il paraît tout à fait logique qu'il soit circonscrit par les 4 éléments puisqu'il en est la synthèse.

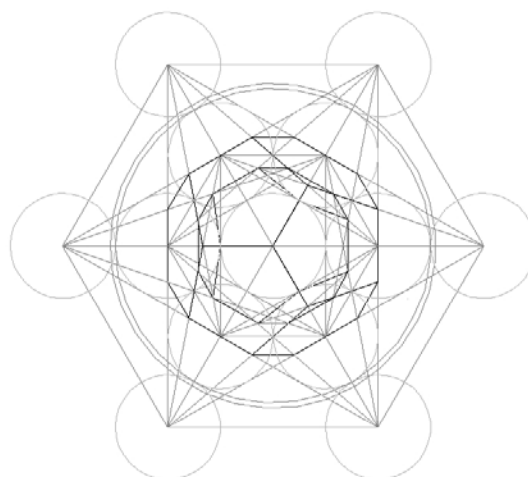


Figure 43

#### 4. Du sans forme au formé :

Fondamentalement et au niveau de la géométrie des formes, la Fleur de Vie contient en essence toute la connaissance du domaine du formé ce qui implique que tout ce qui dépasse la membrane de la Fleur de Vie fait parti du domaine du sans forme.

Voici une tentative de définition :

**Formé** : Domaine d'existence ou champ de cohérence soumis à la limitation ou délimitation d'un espace constituant une forme localisable dans un repère.

En générale, la forme est associée à la matière. Il existe des exceptions comme par exemple des formes en lumière ou des formes pensées.

**Sans forme** : Domaine d'existence ou champ de cohérence non défini en terme d'espace, de repères ou de formes. C'est le domaine de la vacuité.

Dans la figure 44, vous avez la Fleur de Vie avec sa membrane qui la délimite, le Fruit de Vie développé et le cube de Métatron. Vous pouvez très bien observer que l'aspect macroscopique du cube de Métatron dépasse la membrane de la Fleur de Vie.

Seuls les 4 premiers solides donc éléments, entourent la Fleur de Vie. Le dodécaèdre macrocosmique est la synthèse de tous les éléments et il apparaît à l'intérieur de la membrane de la Fleur de Vie. Ce Même dodécaèdre macroscopique circonscrit les 5 autres solides microscopiques, qui expriment le domaine du formé manifesté à l'intérieur donc de la membrane.

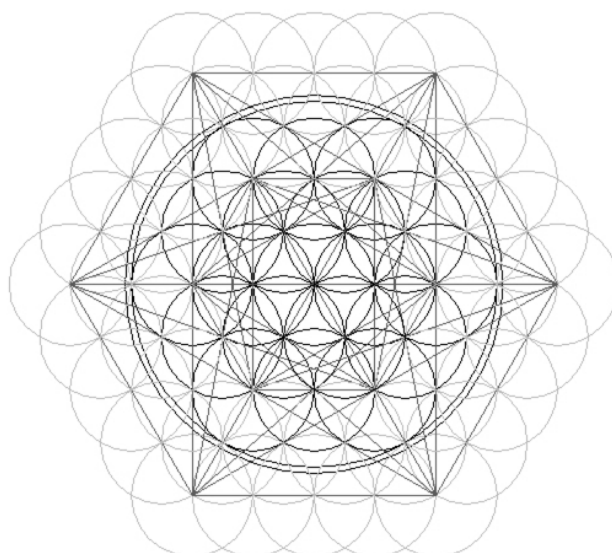


Figure 44

Pour l'exprimer autrement, il est nécessaire d'introduire une donnée majeure : **la conscience/volonté**.

Au-delà du Fruit de Vie développé, il y a la vacuité, la potentialité du tout en essence. Par intervention de la conscience/volonté, il y a une qualification de la vacuité par la pensée et éventuellement le verbe ce qui donnera naissance tout d'abord à l'aspect macroscopique de la forme. C'est un aspect très éthéré, subtil comme les étoiles d'une constellation que vous voyez dans le ciel. Vous voyez les étoiles et connaissez les formes des constellations. Vous faites alors l'association de groupe d'étoiles pour obtenir les formes de telle ou telle constellation. Cependant aucune des étoiles d'une constellation ne seront réellement reliées par de jolis traits bien droits dans la voûte céleste.

Une fois que toutes les composantes élémentaires (4 éléments) sont réunis, la synthèse de la qualification de cette création donne lieu à l'existence de l'éther. Le dodécaèdre macroscopique à l'intérieur de la membrane de la Fleur de Vie. Pour les alchimistes, l'éther est une matière éthérée comme son nom l'indique et qui est le substrat de l'existence de la forme microcosmique. A partir de cet éther macrocosmique, les aspects microcosmiques se condensent, se densifient pour entrer dans le domaine de la manifestation forme/matière au plus dense. Cependant avant d'en arriver à cette octave de manifestation, il y a beaucoup d'étapes comme il y a plusieurs éthers et beaucoup de travaux en perspectives !

## 5. Le Point de densification :

*Je m'aventure sur un terrain tout à fait inconnu. Cependant c'est une intuition très présente qui doit bien avoir son sens. Si vous pensez que je fais erreur, j'en appelle à votre compassion et compréhension.*

Dans la figure 44, toutes ces formes se superposent parfaitement. De ce fait tous les centres de gravité de tous les solides sont en un unique point. Le centre de gravité est le point d'équilibre de toutes les formes simultanément. La description du processus de la manifestation précédemment exposé est exprimée par les formes associées aux 5 éléments. Ces 5 éléments composent les essences alchimiques de tout ce qui est.

Etudiant le phénomène des émissions dues aux formes depuis quelques années, nous pouvons dire que le point d'émergence de ce phénomène à l'intérieur de la forme est également le centre de gravité étendu par des développements axiaux du rayonnement des émissions.

J'intuite que le centre de gravité des formes, le point d'émergence des émissions dues aux formes est ce fameux **Point de densification**. Un point à partir duquel la forme prend existence dans le domaine du formé/matière. Les aspects macrocosmiques des formes élémentaires sont nécessaires et indispensables au processus de densification forme/matière cependant ils peuvent exister sans que la forme/matière existe. Alors que la forme/matière ne peut exister si son aspect macrocosmique n'existe pas.

Cela revient à dire qu'un corps physique humain ne peut exister à long terme que si il est habité d'un esprit et d'une âme. J'ai vraiment le sentiment que ce point de densité recèle des trésors de connaissance. Il est une porte. Il est une source d'émanation du sans forme dans le domaine du formé.



## Conclusion :

Par cette nouvelle approche de la géométrie élémentaire, je pose un modèle géométrique représentant le monde, pas en tant que Terre mais en tant que création multidimensionnelle. Ce concept donne des possibilités absolument inimaginables à notre entendement actuel d'existence dans la matière. Par contre, en portant notre niveau d'entendement au moins à celui de la physique quantique, nous pouvons aborder des champs de cohérences pas seulement physiques mais beaucoup plus subtiles, fondamentaux et indispensables pour ce 3ème millénaire.

André Malraux disait que "le XXIème siècle sera spirituel ou ne sera pas". Je pense que nous ne sommes pas loin de comprendre les principes fondamentaux de la création et cela quasi scientifiquement. Si j'en crois les écrits de Thot, Pythagore, Platon et bien d'autres, tout et absolument tout ce qui prend une forme (pas seulement physique) vient du sans forme. Certains l'appelleront l'esprit de Dieu, l'Un, d'autres nieront ces découvertes parce qu'elles les obligeraient à revoir fondamentalement leur approche. Il n'en reste pas moins qu'au delà du domaine formé, du domaine formulé par le verbe puisque « au commencement était le Verbe » (évangile selon Saint Jean). Au delà de la Fleur de Vie, du Fruit de Vie, du cube de Métatron, des étoiles quantiques, il y a un domaine inconnu de la plupart des mortels qui est le SANS FORME. Il n'est certainement pas mesurable chimiquement et encore moins physiquement. Il existerait peut-être des possibilités pour évaluer ce domaine par les vibrations, les fréquences et l'énergie ?

Ce domaine fait appel à ce que nous sommes vraiment, à ce que nous vivons comme expérience dans le Présent, à notre conscience libérée du temps, de l'espace et de la matière. Il faut bien comprendre que si nous existons physiquement, nous existons également multi dimensionnellement. Par contre d'autres entités, elles, existent sur d'autres plans sans bénéficier d'un véhicule de matière. Aussi, il devient important pour vivre pleinement, de prendre conscience de notre réelle nature et de tous les outils que nous avons à notre disposition. S'il existe d'autres plans d'existences, il y a aussi d'autres modes d'existences, de communications, d'actions, etc. Il est bien temps de nous réveiller et d'en commencer l'apprentissage.

Ce domaine de vacuité sans limite est à la disposition de chacun. Le qualifier en pleine conscience, c'est commencer à vivre son monde plutôt que de le subir. L'art de qualifier son monde par la pensée/visualisation, le souffle/verbe et le mouvement/action est **l'alchimie créative**.

Ce domaine fait appel à notre potentiel d'être CREATEUR de son présent, de son monde. Il fait appel à notre responsabilité d'être vivant disposant du libre arbitre et de tous les aspects d'un créateur en puissance. A nous de nous reconnaître ainsi et d'en maîtriser les vertus et les principes fondamentaux pour créer **le monde merveilleux de l'âge d'or de l'humanité**.

*Que ces découvertes soient une base pour le troisième millénaire et servent au bien de tous.*

Jérôme Boujon  
Président de l'association La Pyramide.

*Illustrations : Stéphane Bernier et Jérôme Boujon*

P.S. : Voies d'investigations à poursuivre : Etudier les cubes de Métatron des étoiles quantiques pour peut-être trouver d'autres solides convexes réguliers.

© Copyright 2004-2005 Jérôme Boujon Tous droits réservés.